

T. C.
MUT KAYMAKAMLIĐI

MAREŐAL FEVZİ AKMAK YATILI BÖLGE
ORTAOKULU



2024-2028
Stratejik Planı

Aıklamalı [ŞA1]: Bu stratejik plan taslađı, MERSİN İL MİLLİ EĐİTİM MÜDÜRLÜĐÜNE BAĐLI OKUL VE KURUMLARIN 2024-2028 dönemi (4. Dönem) stratejik planlarını hazırlamalarına yardımcı olmak amacıyla düzenlenmiŐtir.

Mersin-2024



İSTİKLAL MARŞI

*Korkma! Sönmez bu şafaklarda yüzen al sancak,
Sönmeden yurdumun üstünde tüten en son ocak.
O benim milletimin yıldızıdır, parlayacak;
O benimdir, o benim milletimindir ancak.*

*Çatma, kurban olayım, çehreni ey nazlı hilal!
Kahraman ırkıma bir gül; ne bu şiddet, bu celal?
Sana olmaz dökülen kanlarımız sonra helal...
Hakkıdır, Hakk'a tapan milletimin istiklal.*

*Ben ezelden beridir hür yaşadım, hür yaşarım,
Hangi çılgın bana zincir vuracakmış? Şaşarım.
Kükremiş sel gibiyim, bendimi çiğner, aşarım,
Yırtarım dağları, enginlere sığmam, taşarım.*

*Garbın afakını sarmışsa çelik zırhlı duvar,
Benim iman dolu göğsüm gibi serbaddım var.
Ulusun, korkma! Nasıl böyle bir imanı boğar,
"Medeniyet" dediğin tek dişi kalmış canavar?*

*Arkadaş! Yurduma alçakları uğratma sakın,
Siper et gövdeni, dursun bu hayâsızca akın.
Doğacaktır sana vadedtiği günler Hakk'ın,
Kim bilir, belki yarın belki yarından da yakın.*

*Bastığın yerleri "toprak" diyerek geçme, tanı,
Düşün altındaki binlerce kefensiz yatanı.
Sen şehit oğlusun, incitme, yazıktır atanı,
Verme, dünyaları alsan da bu cennet vatanı.*

*Kim bu cennet vatanın uğruna olmaz ki feda?
Şüheda fışkıracak, toprağı sıksan şüheda.
Canı, cananı, bütün varımı alsın da Hüda,
Etmesin tek vatanımdan beni dünyada cüda.*

*Rubumun senden İlahi, şudur ancak emeli:
Değmesin mabedimin göğsüne namahrem eli.
Bu ezanlar, ki şehadetleri dinin temeli,
Ebedi, yurdumun üstünde benim inlemeli.*

*O zaman vedile bin secdeler eder, varsa taşım,
Her ceribandan, İlahi, boşanıp kanlı yaşım,
Fışkırır rubumücerret gibi yerden naaşım,
O zaman yükselecek arşa değer belki başım.*

*Dalgalar sen de şafaklar gibi ey şanlı hilal!
Olsun artık dökülen kanlarımın hepsi helal.
Ebediyen sana yok, ırkıma yok izmihlal.
Hakkıdır, hür yaşamış bayrağımın hürriyet;
Hakkıdır, Hakk'a tapan milletimin istiklal.*

Mehmet Akif Ersoy



Ey Türk Gençliği!

Birinci vazifen, Türk istiklâlini, Türk Cumhuriyetini, ilelebet, muhafaza ve müdafaa etmektir.

Mevcudiyetinin ve istikbalinin yegâne temeli budur. Bu temel, senin, en kıymetli hazinedir. İstikbalde dahi, seni bu hazineden mahrum etmek isteyecek, dahilî ve haricî bedhahların olacaktır. Bir gün, İstiklâl ve Cumhuriyeti müdafaa mecburiyetine düşersen, vazifeye atılmak için, içinde bulunacağın vaziyetin imkân ve şerâitini düşünmeyeceksin! Bu imkân ve şerâit, çok nâmûsait bir mahiyette tezahür edebilir. İstiklâl ve Cumhuriyetine kastedecek düşmanlar, bütün dünyada emsali görülmemiş bir galibiyetin mümessili olabilirler. Cebren ve hile ile aziz vatanın, bütün kaleleri zaptedilmiş, bütün tersanelerine girilmiş, bütün orduları dağıtılmış ve memleketin her köşesi bilfiil işgal edilmiş olabilir. Bütün bu şerâitten daha elîm ve daha vahim olmak üzere, memleketin dahilinde, iktidara sahip olanlar gaflet ve dalâlet ve hattâ hıyanet içinde bulunabilirler. Hattâ bu iktidar sahipleri şahsî menfaatlerini, müstevlilerin siyasi emelleriyle tevhit edebilirler. Millet, fakr ü zaruret içinde harap ve bîtap düşmüş olabilir.

Ey Türk istikbalinin evlâdı! İşte, bu ahval ve şerâit içinde dahi, vazifen; Türk İstiklâl ve Cumhuriyetini kurtarmaktır! Muhtaç olduğun kudret, damarlarındaki asil kanda mevcuttur!

Mustafa Kemal Atatürk
20 Ekim 1927

İli- MRFYY		İlçesi: MUT	
Adres:	KARŞIYAKA MAH. LİDER SOK. NO:29	Coğrafi Konum (link)	https://goo.gl/maps/2AUpKVJvTtq
Telefon Numarası:	0 324 774 10 46	Faks Numarası:	
e- Posta Adresi:	748214@meb.k12.tr	Web adresi:	http://mutmaresalybo.meb.k12.tr/
Kurum Kodu:	748214	Öğretim Şekli:	Tam Gün

OKUL MÜDÜRÜNÜN SUNUŞ METNİ

Ülkeler ve ülkelerin bünyesinde yer alan kurumlar, mutlaka ileriye görmeli ve planlı hareket etmelidirler. İleriye dönük planlanmayan hiçbir faaliyet günü kurtarmaktan başka bir amaç taşımamaktadır. Okul iyi bir toplum oluşturmak için, bireyler üzerinde çalışan bir atölyedir. Okulda bireyin planlı ve programlı bir şekilde yetiştirilmesi ile sonuçta planlı ve programlı bir toplumun meydana getirilmesi amaçlanır. Dünya sürekli olarak yenileşme sürecinden geçmekte, bilgi toplumunda gelişmeler baş döndürücü bir hızla devam etmektedir. Günümüzde ve gelecekte ayakta kalabilmenin ilk şartı hızlı değişimle baş edebilecek bilgiye sahip olmak ya da bilgiye ulaşabilmenin yollarını bilmekten geçmektedir. Bulduğumuz bilgi çağında bilginin en önemli sermaye olduğu unutulmamalıdır. Değişen ve gelişen dünya şartlarında ülkeler kaynaklarını en gerçekçi planlama yaparak kullanmalarını zorunlu kılmaktadır. Bu bağlamda 5018 sayılı Kamu Mali Yönetimi ve Kontrol Kanunu; kamu kuruluşlarının stratejik plan yapma zorunluluğunu getirmiştir. Bu doğrultuda biz Mareşal Fevzi Çakmak Yatılı Bölge Ortaokulu olarak; hedeflerimizi belirlemek, planlama yapmak, sistemli hareket etmek ve hedeflerimize kısa yoldan en ekonomik şekilde emin adımlarla ulaşmak için stratejik plan hazırlamalıyız. Planlamayı yaparken, amaçlarımızı ve önceliklerimizi iyi tespit etmeli ve mevcut kaynaklarla amaçlarımıza ulaşabilmeyi göz önünde bulundurmalıyız. Geleceğimizin teminatı çocuklarımızı, Milli Eğitimin amaçları doğrultusunda vatanını, milletini seven, milli, manevi, ahlaki, insani ve kültürel değerlere önem veren bireyler olarak yetiştirmek en önemli hedefimiz olmalıdır. 2019-2023 yıllarını kapsayacak olan planda emeği geçen başta Strateji Kurulu başkanı ve üyelerine, destek veren diğer paydaşlarımıza ve personelimize şükranlarımı sunar başarılar dilerim.

İsa YÜKSEL

Okul Müdürü

İÇİNDEKİLER

İçindekiler bölümü hazırlanırken ve planın sayfa tasarımı yapılırken aşağıda verilen sıralama dikkate alınmalıdır.

1. GİRİŞ VE STRATEJİK PLANIN HAZIRLIK SÜRECİ

- 1.1. Strateji Geliştirme Kurulu ve Stratejik Plan Ekibi
- 1.2. Planlama Süreci

2. DURUM ANALİZİ

- 2.1. Kurumsal Tarihçe
- 2.2. Uygulanmakta Olan Planın Değerlendirilmesi
- 2.3. Mevzuat Analizi
- 2.4. Üst Politika Belgelerinin Analizi
- 2.5. Faaliyet Alanları ile Ürün ve Hizmetlerin Belirlenmesi
- 2.6. Paydaş Analizi
- 2.7. Kuruluş İçi Analiz
 - 2.7.1. Teşkilat Yapısı
 - 2.7.2. İnsan Kaynakları
 - 2.7.3. Teknolojik Düzey
 - 2.7.4. Mali Kaynaklar
 - 2.7.5. İstatistik Veriler
- 2.8. Güçlü ve Zayıf Yönler ile Fırsatlar ve Tehditler (GZFT) Analizi
- 2.9. Tespit ve İhtiyaçların Belirlenmesi

3. GELECEĞE BAKIŞ

- 3.1. Misyon, Vizyon ve Temel Değerler
- 3.2. Mison
- 3.3. Vizyon
- 3.4. Temel Değerler

4. AMAÇ, HEDEF VE STRATEJİLERİN BELİRLENMESİ

- 4.1. Amaç, hedef, gösterge ve stratejiler
- 4.2. Maliyetlendirme

5. İZLEME VE DEĞERLENDİRME

6. Tablo/Şekil/Grafikler/Ekler

Tablolar ve Şekiller

1. Tablo 1: Stratejik Planlama Kurulu üyeleri
2. Tablo 2: Stratejik Planlama Ekibi Üyeleri
3. Tablo 3: Ortaokulu Çalışanlarının Eğitim Düzeyi ve Cinsiyetine Göre Dağılım
4. Şekil 1: Ortaokulu Teşkilat Şeması

Kısaltmalar

MEB	Milli Eğitim Bakanlığı
MEM	Milli Eğitim Müdürlüğü
AR-GE	Araştırma ve Geliştirme
SP	Stratejik planlama
SA	Stratejik amaç
SH	Stratejik hedef
PH	Performans hedefi
PG	Performans göstergeleri
AB	Avrupa Birliği
GZFT	Güçlü, zayıf, Fırsat, Tehdit
YİBO	Yatılı ilköğretim Bölge Okulu
BTS	Bilgi Teknoloji Sınıfı

TANIMLAR

Eylem Planı: İdarenin stratejik planının uygulanmasına yönelik faaliyetleri, bu faaliyetlerden sorumlu ve ilgili birimler ile bu faaliyetlerin başlangıç ve bitiş tarihlerini içeren plandır.

Faaliyet: Belirli bir amaca ve hedefe yönelik, başlı başına bir bütünlük oluşturan, yönetilebilir ve maliyetlendirilebilir üretim veya hizmetlerdir.

Hazırlık Programı: Stratejik plan hazırlık sürecinin aşamalarını, bu aşamalarda gerçekleştirilecek faaliyetleri, bu aşama ve faaliyetlerin tamamlanacağı tarihleri gösteren zaman çizelgesini, bu faaliyetlerden sorumlu birim ve kişiler ile stratejik planlama ekibi üyelerinin isimlerini içeren ve stratejik planlama ekibi tarafından oluşturulan programdır.

Vizyon: Vizyon idarenin geleceğini sembolize eden genel amacdır. Vizyon bildirimini, stratejik planın kapsadığı zaman diliminin de ötesinde, uzun vadede idarenin gerçekleştirmek istediklerini ve ulaşmak istediği yeri yansıtacak bir şekilde belirlenir.

Misyon Misyon bir idarenin var oluş sebebidir. İdarenin ne yaptığını, nasıl yaptığını ve kimin için yaptığını açıkça ifade eder. Stratejik plana temel teşkil eden misyon bildirimini, idarenin sunduğu tüm hizmetler ile gerçekleştirdiği tüm faaliyetleri kapsayan bir şemsiye kavramdır.

Temel Değerler: Temel değerler, karar alıcıların idareyi yönetirken bağlı kalacakları inançları ve çalışma felsefesini yansıtır.

Hedef Kartı: Amaç ve hedef ifadeleri ile performans göstergelerini, gösterge değerlerini, göstergelerin hedefe etkisini, sorumlu ve işbirliği yapılacak birimleri, riskleri, stratejileri, maliyetleri, tespitler ve ihtiyaçları içeren karttır.

Performans Göstergesi: Stratejik planda hedeflerin ölçülebilirliğini miktar ve zaman boyutuyla ifade eden araçlardır.

Stratejiler: Stratejiler, idarenin hedeflerine nasıl ulaşılacağını gösteren kararlar bütünüdür. İyi belirlenmiş stratejiler olmaksızın hedefleri etkili bir biçimde uygulamaya geçirmek mümkün değildir.

Stratejik Plan Değerlendirme Raporu: İzleme tabloları ile değerlendirme sorularının cevaplarını içeren ve her yıl Şubat ayının sonuna kadar hazırlanan rapordur.

Stratejik Plan Genelgesi: Stratejik plan hazırlık çalışmalarını başlatan, Strateji Geliştirme Kurulu üyelerinin isimlerini içeren ve bakanlıklar ile bakanlıklara bağlı, ilgili ve ilişkili kuruluşlarda Bakan, diğer kamu idareleri ve mahalli idarelerde üst yönetici tarafından yayımlanan genelgedir.

1. GİRİŞ VE STRATEJİK PLANIN HAZIRLIK SÜRECİ

1.1. Strateji Geliştirme Kurulu ve Stratejik Plan Ekibi

Stratejik plan hazırlık çalışmalarının başladığı, İl Millî Eğitim Müdürlüğü tarafından 2022/21 sayılı Genelge ile duyurulmuştur. Okulumuzun 2024–2024 Stratejik Planı, literatür taraması, durum analizi raporu, iç ve dış paydaşların görüşleri doğrultusunda hazırlanmıştır. Bu kapsamda kurul ve ekip oluşturulmuştur.

Okul Strateji Geliştirme Kurulu: Okul müdürünün başkanlığında, bir okul müdür yardımcısı, bir öğretmen ve okul/aile birliği başkanı ile bir yönetim kurulu üyesi olmak üzere 5 kişiden oluşan üst kurul kurulur.

Tablo 1: Stratejik Planlama Kurulu Üyeleri

Tablo 2: Stratejik Planlama Ekibi Üyeleri

Okul Stratejik Planlama Ekibi: Okul müdürü tarafından görevlendirilen ve üst kurul üyesi olmayan müdür yardımcısı

MAREŞAL FEVZİ ÇAKMAK YATILI BÖLGE ORTAOKULU STRATEJİ GELİŞTİRME KURULU			
No	Adı Soyadı	Görevi	
1	İSA YÜKSEL	Okul Müdürü	Komisyon Başkanı
2	TUĞÇE BATI	Müdür Yardımcısı	Komisyon Üyesi
3	HAKAN UÇAR	Öğretmen	Komisyon Üyesi
4	HALİL DEMİR	Okul Aile Birliği Başkanı	Komisyon Üyesi
5	AZİZ ARAS	Yönetim kurulu üyesi	Komisyon Üyesi

başkanlığında, okul/kurumun büyüklüğü ve şartları doğrultusunda öğretmenler ve gönüllü velilerden oluşur.

Açıklamalı [ŞA2]: Okul müdürünün başkanlığında bir okul müdür yardımcısı, iki öğretmen ve okul aile birliği başkanı olmak üzere beş kişiden oluşur.

Açıklamalı [ŞA3]: Okul müdürü tarafından görevlendirilen üst kurulda yer almayan müdür yardımcısı başkanlığında okul/kurumun büyüklüğü ve şartlara göre öğretmenler ve gönüllü velilerden oluşur

Planlama Süreci:

2024-2028 dönemi Stratejik planlama sürecinin belirli bir zaman dilimi içerisinde tamamlanması ve

MAREŞAL FEVZİ ÇAKMAK YATILI BÖLGE ORTAOKULU STRATEJİ PLANLAMA KURULU			
No	Adı Soyadı	Görevi	
1	ZEYNEL AZKIN	Müdür Başyardımcısı	Komisyon Başkanı
2	TUĞÇE BATI	Müdür Yardımcısı	Komisyon Üyesi
3	MUSTAFA SİNAN	Öğretmen	Komisyon Üyesi
4	MESUT EŞMELİ	Öğretmen	Komisyon Üyesi
5	YALÇIN KAYA	Gönüllü Veli	Komisyon Üyesi

başlatılmıştır.

Stratejik planlama hazırlık süreci katılımçılık ilkesi çerçevesinde kararlar üst kurulla yapılan toplantılarla alınmıştır. Toplantılara üst kurulun yanında öğretmen ve personellerin katılımıyla gerçekleştirilmiştir.

1.2. P

kaynakların etkin kullanımı amacıyla, ekibimiz tarafından Millî Eğitim Müdürlüğü Ar-Ge biriminin koordinasyonu doğrultusunda çalışmalar

2. DURUM ANALİZİ

Durum analizi bölümünde okulumuzun mevcut durumu ortaya konularak neredeyiz sorusuna yanıt bulunmaya çalışılmıştır.

Bu kapsamda okulumuzun kısa tanıtımı, okul künyesi ve temel istatistikleri, paydaş analizi ve görüşleri ile okulumuzun Güçlü Zayıf Fırsat ve Tehditlerinin (GZFT) ele alındığı analize yer verilmiştir.

2.1. Kurumsal Tarihçe

1968 yılında Devrim İlkokulu olarak eğitim-öğretime başlamış ve 1980’ de ünlü halk ozanımız Karacaoğlan’ ın ismini alarak Karacaoğlan İlkokulu olmuştur. Halkın büyük desteği ve devlet yardımı ile 2 Aralık 1985 tarihinde aynı bahçe içine 12 derslikli ortaokul binası yapılmış ve eğitim öğretime başlamıştır. 1985-1989 yılları arasında Karacaoğlan İlkokulu ile Mareşal Fevzi Çakmak Ortaokulu aynı bahçe içinde farklı binalarda eğitim-öğretime devam etmişlerdir. 1989-1990 öğretim yılında 18 Eylül 1989 tarihinden itibaren 12 derslikle eğitim öğretimi sürdürürken, 25 Eylül 1990 tarihinde Karacaoğlan İlkokulu ile birleşerek, ilköğretim okulu bünyesine geçmiş ve Mareşal Fevzi Çakmak İlköğretim Okulu adını almıştır.

1998 Eğitim-Öğretim Yılında Pansiyonlu ilköğretim okuluna dönüştürülerek adı Mareşal Fevzi Çakmak Pansiyonlu İlköğretim Okulu olmuş, ve pansiyon kısmı hizmete girmiştir. Okul binamız Meydan Mahallesinde Pansiyon binası ise Karşıyaka Mahallesinde bulunmaktaydı. İkili öğretim yapılmaktaydı. 2004 yılında Pansiyon binasının yanına yapılan yeni derslik binasına taşınmıştır. Meydan Mahallesindeki eski okul binası yeni bir okul olarak Mut-Karacaoğlan İlköğretim Okulu adıyla Eğitim-Öğretime başlamıştır. 3 Kasım 2004 tarihinden itibaren Karşıyaka Mahallesindeki yeni okul binamızda Mareşal Fevzi Çakmak Pansiyonlu İlköğretim Okulu olarak eğitim-öğretime devam edilmektedir. Okulumuz 2006 yılında PİO dan YİBO ya dönüştürülerek Mareşal Fevzi Çakmak Yatılı İlköğretim Bölge Okulu adını almıştır. Halen 18 derslikli YİBO olarak eğitim-öğretime devam etmektedir. Okul ve Pansiyon binamız 2006 yılında genel onarımdan geçmiş onarımın kesin teslimatı 2009 yılında yapılmıştır. 2009 yılında Okulumuz bahçesine yapılan Kapalı Spor Salonu 2010 yılı başından itibaren geçici kabulü yapılarak öğrenci ve öğretmenlerimizin kullanımına açılmıştır. 2016 yılında okulumuza. Halen bir okul binası, iki pansiyon binası ve bir spor salonu ile eğitim öğretim faaliyetleri devam etmektedir.2022 yılında aynı okul binsında

Okulumuz YBO olması sebebiyle geniş bir öğrenci ve veli profiline sahiptir. Okulumuzda yatılı ve gündüzlü öğrenciler birlikte eğitim-öğretime devam etmektedir. Okulumuzda normal öğretim yapılmaktadır. Yatılı olacak öğrenciler Mut’ un ulaşımı zor olan ve taşınamayan köyleri arasından belirlenmektedir. Okulumuzun 05/06/2012 tarihinde adı Mareşal Fevzi Çakmak Yatılı Bölge Ortaokulu olarak değiştirilmiştir. Yatılı öğrencilerimiz 5, 6, 7 ve 8. sınıflardadır.

Okulumuz ilçe genelinde yapılan sportif ve kültürel alandaki yarışmalar katılmakta ve çeşitli başarılar elde etmektedir. Liselere giriş sınavlarındaki başarılarımız her geçen yıl artmaktadır

2.2. Uygulanmakta Olan Stratejik Planın Değerlendirilmesi

Önceki plan döneminde “Eğitim Öğretim Faaliyetlerine Erişim” teması kapsamındaki hedefte “Kız öğrenci yurdunuz uzak olması, devamsızlık oranlarının azaltılması ve benzeri göstergeler yer almaktadır.

“Kurumsal Kapasitenin Geliştirilmesi” teması kapsamındaki hedeflerde “derslik başına düşen öğrenci sayısı, okullarda teknolojik olanakları geliştirme, okul hemşiresinin bulunmaması” ve benzeri göstergelere yer verilmiştir. Bu temalarda yer verilen göstergelerin bir kısmı çözüme kavuşmuştur. Plandaki hedefler, paydaşlarla yapılan görüşmelerden ortaya çıkan sonuçlara göre belirlenmiştir. 2019-2023 Stratejik Planımızdaki hedefler önceki plan dönemine benzer olarak paydaşlarımızın beklentileri, kurumumuzun faaliyet alanları, ihtiyaçlar ve gelişim alanları ile MEB politikaları birlikte analiz edilerek belirlenmiştir. Bu analiz sonucunda belirlediğimiz hedeflerle, önceki plan dönemindeki hedefler benzerlik göstermektedir. Ve fakat gerek paydaşlarımızın beklentilerinin üst düzeyde olması, gerek beklentilerin çeşitliliği ve sayısı, gerekse içinde bulunduğumuz dönemin hassasiyetine binaen Müdürlüğümüz 2024-2028 döneminde vizyonunu geniş bir bakış açısıyla belirlemiştir. Bu nedenle her ne kadar benzer nitelikte hedefler belirlenmiş olsa da çeşitlilik ve sayı itibarıyla 2024-2028 Stratejik Plan dönemi hedefleri, önceki plan dönemi hedeflerinden farklılık arz etmektedir.

Açıklamalı [ŞA4]: Bu bölüme ilişkin detaylı çalışmalar okul/kurumlar tarafından yapılabilir. Ancak, stratejik planda bu çalışmanın ana hususlarına kısa ve öz bir biçimde yer verilir. İdeal bir kurumsal tarihçe bir sayfayı geçmez.

Açıklamalı [ŞA5]: Uygulanmakta olan stratejik planın değerlendirilmesi, planın uygulanmış olan dönemine ilişkin hedef ve göstergeler bazında gerçekleşme düzeyi ile başarı ve başarısızlık nedenlerini içerir

2.3. Yasal Yükümlülükler ve Mevzuat Analizi

Yasal Yükümlülük (Görevler)	Dayanak (Kanun, Yönetmelik, Genelge adı ve no'su)
Her Türk çocuğuna iyi bir vatandaş olmak için gerekli temel bilgi, beceri, davranış ve alışkanlıkları kazandırmak; onu milli ahlak anlayışına uygun olarak yetiştirmek.	* 1739 sayılı kanununun 23. maddesi * 222 sayılı kanununun 1. maddesi, * İlköğretim Kurumları Yönetmeliğinin 5. maddesi
Her Türk çocuğunu ilgi, istidat ve kabiliyetleri yönünden yetiştirerek hayata ve üst öğrenime hazırlamak.	* 1739 sayılı kanununun 23. maddesi.
Öğrencilere, Atatürk ilke ve inkılâplarını benimsetme; Türkiye Cumhuriyeti Anayasası'na ve demokrasinin ilkelerine, insan hakları, çocuk hakları ve uluslararası sözleşmelere uygun olarak haklarını kullanma, başkalarının haklarına saygı duyma, görevini yapma ve sorumluluk yüklenebilen birey olma bilincini kazandırmak.	* İlköğretim Kurumları Yönetmeliğinin 5. maddesi

Açıklamalı [SA6]: Okul/kurumun mevzuattan kaynaklanan yükümlülükleri, bu yükümlülüklerin mevzuatın hangi maddesine dayandığı ile bu yasal yükümlülüklerle ilişkin tespitler ve ihtiyaçlar mevzuat analizi sürecinde cevaplanması gereken sorular çerçevesinde ortaya konulur.

2.4. Üst Politika Belgeleri Analizi

Üst Politika Belgeleri	
12. Kalkınma Planı	Cumhurbaşkanlığı Programı
Orta Vadeli Program	Cumhurbaşkanlığı Yıllık Programı
Millî Eğitim Bakanlığı Stratejik Planı	Mersin İl Millî Eğitim Müdürlüğü Stratejik Planı
Mut İlçe Millî Eğitim Müdürlüğü Stratejik Planı	

2.5. Faaliyet Alanları ile Ürün/Hizmetlerin Belirlenmesi

Faaliyet Alanı	Ürün/Hizmetler
Eğitim-Öğretim Hizmetleri	<ol style="list-style-type: none">1. Eğitim-öğretim iş ve işlemleri2. Ders Dışı Faaliyet İş ve İşlemleri3. Özel Eğitim Hizmetleri4. Kurum Teknolojik Altyapı Hizmetleri5. Anma ve Kutlama Programlarının Yürütülmesi6. Sosyal, Kültürel, Sportif Etkinlikler7. Öğrenci İşleri (kayıt, nakil, ders programları vb.)8. Zümre Toplantılarının Planlanması ve Yürütülmesi9. Mezunlar
Stratejik Planlama, Araştırma-Geliştirme	<ol style="list-style-type: none">1. Stratejik Planlama İşlemleri2. İhtiyaç Analizleri3. Eğitime İlişkin Verilerin Kayıtlanması4. Araştırma-Geliştirme Çalışmaları5. Projeler Koordinasyon
İnsan Kaynaklarının Gelişimi	<ol style="list-style-type: none">1. Personel Özlük İşlemleri2. Norm Kadro İşlemleri3. Hizmet İçi Eğitim Faaliyetleri
Fiziki ve Mali Destek	<ol style="list-style-type: none">1. Okul Güvenliğinin Sağlanması2. Ders Kitaplarının Dağıtımı3. Taşınır Mal İşlemleri4. Taşınır Eğitim İşlemleri5. Temizlik, Güvenlik, Isıtma, Aydınlatma Hizmetleri6. Evrak Kabul, Yönlendirme ve Dağıtım İşlemleri7. Arşiv Hizmetleri8. Sivil Savunma İşlemleri
Denetim ve Rehberlik	<ol style="list-style-type: none">1. Okul/Kurumların Teftiş ve Denetimi2. Öğretmenlere Rehberlik ve İşbaşında Yetiştirme Hizmetleri3. Ön İnceleme, İnceleme ve Soruşturma Hizmetleri
Halkla İlişkiler	<ol style="list-style-type: none">1. Bilgi Edinme Başvurularının Cevaplanması2. Protokol İş ve İşlemleri3. Basın, Halk ve Ziyaretçilerle İlişkiler4. Okul-Aile İşbirliği
Rehberlik Faaliyetleri	<ol style="list-style-type: none">1. Öğrencilere rehberlik hizmetinin sunulması2. Velilere yönelik rehberlik çalışmalarının yapılması3. Rehberlik faaliyetlerinin yürütülmesi

2.6. Paydaş Analizi

Stratejik planlama ve kalite yönetiminin temel unsurlarından birisi katılımıcılıktır. Stratejik planın sahiplenilmesi ve uygulamanın etkinliğini artırmak amacıyla il müdürlüğümüzün etkileşim içinde olduğu paydaşların görüşleri dikkate alınmıştır.

Paydaşlar, idarenin ürün ve hizmetleriyle ilgisi olan, idareden doğrudan veya dolaylı, olumlu ya da olumsuz yönde etkilenen veya idareyi etkileyen kişi, grup veya kurumlardır.

Paydaş anketlerine ilişkin ortaya çıkan temel sonuçlara altta yer verilmiştir :

Öğrenci Anketi Sonuçları:

S.NO	MADDELER	KATILANLARIN	KARARSIZLARIN	KATILMAYANLARIN
		ORANI(%)	ORANI(%)	ORANI(%)
1	Öğretmenlerimle ihtiyaç duyduğumda rahatlıkla görüşebilirim.	80	20	10
2	Okul müdürü ile ihtiyaç duyduğumda rahatlıkla konuşabiliyorum.	80	20	10
3	Okulun rehberlik servisinden yeterince yararlanabiliyorum.	30	20	70
4	Okula ilettiğimiz öneri ve isteklerimiz dikkate alınır.	50	10	40
5	Okulda kendimi güvende hissediyorum.	100	0	0
6	Okulda öğrencilerle ilgili alınan kararlarda bizlerin görüşleri alınır.	30	40	30
7	Öğretmenler yeniliğe açık olarak derslerin işlenişinde çeşitli yöntemler kullanmaktadır.	60	20	20
8	Derslerde konuya göre uygun araç gereçler kullanılmaktadır.	80	20	10
9	Teneffüslerde ihtiyaçlarımı giderebiliyorum.	100	0	0
10	Okulun içi ve dışı temizdir.	50	40	10
11	Okulun binası ve diğer fiziki mekânlar yeterlidir.	80	20	0
12	Okul kantininde satılan malzemeler sağlıklı ve güvenlidir.	50	20	30
13	Okulumuzda yeterli miktarda sanatsal ve kültürel faaliyetler düzenlenmektedir.	20	30	50

Öğretmen Anketi Sonuçları:

S.NO	MADDELER	KATILANLARIN ORANI(%)	KARARSIZLARIN ORANI(%)	KATILMAYANLARIN ORANI(%)
1	Okulumuzda alınan kararlar, çalışanların katılımıyla alınır.	80	0	20
2	Kurumdaki tüm duyurular çalışanlara zamanında iletilir.	95	0	5
3	Her türlü ödüllendirmede adil olma, tarafsızlık ve objektiflik esastır.	75	20	5
4	Kendimi, okulun değerli bir üyesi olarak görürüm.	80	5	15
5	Çalıştığım okul bana kendimi geliştirme imkânı tanımaktadır.	80	10	10
6	Okul, teknik araç ve gereç yönünden yeterli donanıma sahiptir.	95	0	5
7	Okulda çalışanlara yönelik sosyal ve kültürel faaliyetler düzenlenir.	90	5	5
8	Okulda öğretmenler arasında ayırım yapılmamaktadır.	80	10	10
9	Okulumuzda yerelde ve toplum üzerinde olumlu etki bırakacak çalışmalar yapmaktadır.	70	0	30
10	Yöneticilerimiz, yaratıcı ve yenilikçi düşüncelerin üretilmesini teşvik etmektedir.	85	5	10
11	Yöneticiler, okulun vizyonunu, stratejilerini, iyileştirmeye açık alanlarını vs. çalışanlarla paylaşır.	90	5	5
12	Okulumuzda sadece	80	5	15

	öğretmenlerin kullanımına tahsis edilmiş yerler yeterlidir.			
13	Alanıma ilişkin yenilik ve gelişmeleri takip eder ve kendimi güncellerim.	90	0	10

Veli Anketi Sonuçları:

S.NO	MADDELER	KATILANLARIN ORANI(%)	KARARSIZLARIN ORANI(%)	KATILMAYANLARIN ORANI(%)
1	İhtiyaç duyduğumda okul çalışanlarıyla rahatlıkla görüşebiliyorum.	90	0	10
2	Bizi ilgilendiren okul duyurularını zamanında öğreniyorum.	90	0	10
3	Öğrencimle ilgili konularda okulda rehberlik hizmeti alabiliyorum.	40	10	50
4	Okula ilettiğim istek ve şikâyetlerim dikkate alınmıyor.	80	10	10
5	Öğretmenler yeniliğe açık olarak derslerin işlenişinde çeşitli yöntemler kullanmaktadır.	90	0	10
6	Okulda yabancı kişilere karşı güvenlik önlemleri alınmaktadır.	60	10	40
7	Okulda bizleri ilgilendiren kararlarda görüşlerimiz dikkate alınır.	70	20	10
8	E-Okul Veli Bilgilendirme Sistemi ile okulun internet sayfasını düzenli olarak takip ediyorum.	60	0	40
9	Çocuğumun okulunu sevdiğini ve öğretmenleriyle	90	0	10

	iyi anlaştığını düşünüyorum.			
10	Okul, teknik araç ve gereç yönünden yeterli donanıma sahiptir.	90	0	10
11	Okul her zaman temiz ve bakımlıdır.	90	0	10
12	Okulun binası ve diğer fiziki mekânlar yeterlidir.	90	0	10
13	Okulumuzda yeterli miktarda sanatsal ve kültürel faaliyetler düzenlenmektedir.	50	0	50

1- Paydaşların Tespiti

Paydaş Adı	İç Paydaş	Dış Paydaş
Mut Kaymakamlığı		√
İlçe Milli Eğitim Müdürlüğü İdare ve Personelleri		√
Öğretmenler	√	
Öğrenciler	√	
Veliler		√
Okul Müdürlükleri	√	
RAM		√
..... Belediyesi		√
Gençlik Hizmetleri ve Spor İlçe Müdürlüğü		√
İlçe Sağlık Müdürlüğü		√
Aile ve Sosyal Politikalar İlçe Müdürlüğü		√
Mahalle Muhtarlığı		√
Özel Eğitim ve Rehabilitasyon Merkezleri		√
Hayırseverler		√
Eğitim sendikaları		√
Medya		√
İlçe Emniyet Müdürlüğü		√
İlçe Müftülüğü		√

2- Paydaşların Önceliklendirilmesi

Paydaşların önceliklendirilmesinde paydaşların etki ve önem derecesi dikkate alınarak tespit edilmiştir. Paydaşların önceliklendirilmesi, etki ve önemlerinin tespit edilmesinde Paydaş Etki/Önem Matrisi tablosundan yararlanılmıştır.

Paydaş Adı	İç Paydaş	Dış Paydaş	Önem Derecesi	Etki Derecesi	Önceliği
Mut Kaymakamlığı		√	5	5	5
İlçe Milli Eğitim Müdürlüğü İdare ve Personelleri		√	5	5	5
Öğretmenler	√		5	5	5
Öğrenciler	√		5	5	5
Veliler	√		5	5	5
Okul Müdürlükleri	√		5	5	5
RAM		√	3	5	5

Mut Belediyesi	√	4	4	4
Gençlik Hizmetleri ve Spor İlçe Müdürlüğü	√	3	3	3
Mut İlçe Sağlık Müdürlüğü	√	3	3	3
Aile ve Sosyal Politikalar İlçe Müdürlüğü	√	3	3	3
Mahalle Muhtarlığı	√	4	4	4
Özel Eğitim ve Rehabilitasyon Merkezleri	√	3	3	3
Hayırseverler	√	4	4	4
Eğitim sendikaları	√	3	3	3
Medya	√	2	2	2
İlçe Emniyet Müdürlüğü	√	4	4	4
İlçe Müftülüğü	√	4	4	4
Önem Derecesi: 1, 2, 3 gözet; 4,5 birlikte çalış				
Etki Derecesi: 1, 2, 3 İzle; 4, 5 bilgilendir				
Önceliği: 5=Tam; 4=Çok; 3=Orta; 2=Az; 1=Hiç				

3- Paydaş görüş ve önerilerinin alınması ve değerlendirilmesi

Mareşal Fevzi Çakmak Yatılı Bölge Ortaokulu olarak öğrenci, öğretmen ve personellere “ Durum Tespit Çalışması ” anketlerini göndererek ilgili paydaşlarımızın Durum Tespit Çalışmasında yer almaları istenmiştir. Böylece Mareşal Fevzi Çakmak Yatılı Bölge Ortaokulunun durum tespitinde bütün bağlı birimlerin ortak katılımı doğrultusunda paydaşlarımızın görüş ve beklentileri yapılan anketlerle tespit edilmiştir. Paydaş anketi okul çalışanları ve öğrencilere uygulanmıştır. Ankete 137 kişi katılmıştır.

3.1. Paydaşların Müdürlük Faaliyetlerinden Memnuniyet Düzeyi: Memnuniyet düzeyi yüksek.

3.2. Öncelik Verilmesi Gerekli Görülen Faaliyet Alanları:

1. Okulun rehberlik servisinden yeterince yararlanabilmek.
2. Okulda kendimi güvende hissetmek
3. Okulun binası ve diğer fiziki mekânlar yeterli olması
4. Okul, teknik araç ve gereç yönünden yeterli donanıma sahip olması
5. İhtiyaç duyduğumda okul çalışanlarıyla rahatlıkla görüşebilmek.

3.3. Memnun Olunan Faaliyet Alanları:

1. Okul, teknik araç ve gereç yönünden yeterli donanıma sahiptir.
2. Okulun rehberlik servisinden yeterince yararlanabiliyorum.
3. Okula ilettiğimiz öneri ve isteklerimiz dikkate alınır.
4. Öğretmenler yeniliğe açık olarak derslerin işlenişinde çeşitli yöntemler kullanmaktadır.
5. Okulun binası ve diğer fiziki mekânlar yeterlidir.

Açıklamalı [ŞA7]: (bu bölümde okul tarafından yapılan öğrenci, veli ve öğretmen anketlerine ilişkin sonuçlara yer verilecektir.) varsa grafik tablo eklenebilir.

2.7. Okul/ Kurum İçi Analiz

2.7.1. Kurum İçi analiz

Okul/Kurum İçi	Analiz İçerik Tablosu
Öğrenci sayıları	Sınıf kademeleri, meslek alan dalları, kaynaştırma öğrencileri, yabancı uyruklu öğrenciler gibi demografik özelliklere dair detaylı sınıflandırmaları kapsamalıdır. e-Okul kayıtları kullanılarak hazırlanabilir.
Akademik başarı verileri	e-Okul kayıtları kullanılarak erişim sağlanabilir.
Sosyal-kültürel-bilimsel ve sportif başarı verileri	Belirtilen alanlarda yarışma ödülleri ya da lisansları olan öğrencilere dair sayısal verileri kapsamalıdır.
Öğrenme stilleri envanteri	Okul rehberlik servisi tarafından uygulanmaktadır.
Devam-devamsızlık verileri	e-Okul kayıtları kullanılarak erişim sağlanabilir. Aynı zamanda okul rehberlik servisi tarafından devamsızlık nedenleri anketi uygulanarak detaylı bir analiz gerçekleştirilmesi önerilmektedir.
Okul disiplini etkileyen faktörler anketi	Okul rehberlik servisi tarafından uygulanmaktadır.
İnsan kaynakları verileri	İdareci, öğretmen ve destek personeline dair sayısal veriler, lisans ya da yüksek lisans programlarından mezuniyet durumlarını da kapsamalıdır.
Öğretmenlerin hizmet içi eğitime katılma oranları	MEBBİS verileri kullanılarak erişim sağlanabilir.
Öğrenme ortamı verileri	Okulun fiziki yapısına (ana ve ek binalar, kapalı spor salonu vb.) ve öğrenme ortamlarına (sınıf sayısı, laboratuvar ve kütüphane vb.) dair verileri içermelidir.
Okul/kurum ortamını değerlendirme anketi	Okul rehberlik servisi tarafından uygulanmaktadır.

2.7.2. İnsan Kaynakları

Okullarda insan kaynaklarını, organizasyonel amaçlar doğrultusunda en verimli şekilde kullanmak; insan kaynağının iç ve dış gelişmelere uygun olarak etkin bir şekilde planlanmasını, geliştirilmesini ve değerlendirilmesini sağlamak kurumun verimliliği açısından büyük önem taşımaktadır.

Tablo 3: Ortaokulu Çalışanlarının Eğitim Düzeyi ve Cinsiyetine Göre Dağılımı

	YÜKSEK LİSANS			LİSANS			ÖNLİSANS			ORTAOKUL VE ALTI		
	E	K	T	E	K	T	E	K	T	E	K	T
Okul Müdürü	1	0	1	0	0	0						
Müdür yardımcıları	1	0	1	1	1	2						
Branş Öğretmenleri	5	4	9	3	3	6						
Rehber Öğretmen				0	1	1						
Yardımcı Personeller							0	1	1	1	0	1
Güvenlik Görevlisi										1	0	1
TOPLAM	7	4	11	4	5	9	0	1	1	2	0	2

Açıklamalı [ŞA8]: *Kadro, geçici görevlendirme, ücretli veya sözleşmeli olması fark etmeksizin tüm çalışanlar dâhil edilip, belirtilecektir.

İdari Personelin Hizmet Süresine İlişkin Bilgiler

Hizmet Süreleri	2024 Yılı İtibarıyla	
	Kişi Sayısı	%
1-4 Yıl		
5-6 Yıl		
7-10 Yıl	1	25
10.....Üzeri	3	75

Tablo . Öğretmenlerin Hizmet Süreleri (Yıl İtibarıyla)

Hizmet Süreleri	Kadın	Erkek	Toplam
1-3 Yıl	-	-	-
4-6 Yıl	1	-	1
7-10 Yıl	2	1	3
11-15 Yıl	4	2	6
16-20	1	2	3
20 ve üzeri	1	6	7

Yönetici ve Öğretmenlerin Katıldığı Hizmet İçi Eğitim Programları

Adı ve Soyadı	Branşı	Katıldığı Hizmet İçi Eğitim Sayısı
İSA YÜKSEL	OKUL MÜDÜRÜ	41
Zeynel AZKIN	MÜDÜR BAŞYARDIMCISI	66
TUĞÇE BATI	MÜDÜR YARDIMCISI	28
SELAHADDİN AKAY	MÜDÜR YARDIMCISI	27
HALİL GÜRBÜZ	BEDEN EĞİTİMİ ÖĞRETMENİ	38
MESUT EŞMELİ	MATEMATİK ÖĞRETMENİ	30
AYŞE SEVİNÇ GÖK	MATEMATİK ÖĞRETMENİ	32
MUSTAFA SİNAN	SOSYAL BİLGİLER ÖĞRETMENİ	42

İSA GOSTAK	TÜRKÇE ÖĞRETMENİ	51
AYŞE KAYA	TÜRKÇE ÖĞRETMENİ	30
MUSTAFA ŞİMŞEK	FEN BİLİMLERİ ÖĞRETMENİ	70
BURCU ÖZDEMİR	İNGİLİZCE ÖĞRETMENİ	43
HAKAN UÇAR	BİLİŞİM TEKNOLOJİLERİ ÖĞRETMENİ	34
BURCU ARSLAN	OKUL ÖNCESİ ÖĞRETMENİ	48
ORHAN GÜNDOĞDU	DİN KÜLTÜRÜ ÖĞRETMENİ	30
EMİNE KOÇ	REHBERLİK ÖĞRETMENİ	59
EBRU SÖNMEZER	MÜZİK ÖĞRETMENİ	26
NAZİME TOK	GÖRSEL SANATLAR ÖĞRETMENİ	31
AZİZ ARAS	SOSYAL BİLGİLER ÖĞRETMENİ	38

Okul/kurum Rehberlik Hizmetleri

Mevcut Kapasite				Mevcut Kapasite Kullanımı ve Performans					
Psikolojik Danışman Norm Sayısı	Görev Yapan Psikolojik Danışman Sayısı	İhtiyaç Duyulan Psikolojik Danışman Sayısı	Görüşme Odası Sayısı	Danışmanlık Hizmeti Alan			Rehberlik Hizmetleri ile İlgili Düzenlenen Eğitim/Paylaşım Toplantısı vb. Faaliyet Sayısı		
				Öğrenci Sayısı	Öğretmen Sayısı	Veli Sayısı	Öğretmenlere Yönelik	Öğrencilere Yönelik	Velilere Yönelik
1	1	1	1	200		200	5	22	12

2.7.3. Teknolojik Düzey

Okul hizmetlerinin, yararlanıcılara daha hızlı ve etkili şekilde sunulması için güncel teknolojik araçlar etkin bir biçimde kullanılmaktadır. Bu kapsamda modüler bir yapıda kurgulanmış olan Millî Eğitim Bakanlığı Bilgi İşlem Sistemi (MEBBİS) ile kurumsal ve bireysel iş ve işlemlerin büyük bölümü yürütülmektedir. Aynı zamanda sistemde personel ve öğrencilerin bilgileri bulunmaktadır. e-Okul, Veli Bilgilendirme Sistemi gibi modüllere ulaşılarak çalışmalar yürütülmektedir. Müdürlüğümüz resmi yazışmaları elektronik ortamda Doküman Yönetim Sistemi (DYS) üzerinden yapılmaktadır.

Teknolojik Araç-Gereç Durumu

Araç-Gereçler	2021	2022	2023	İhtiyaç
BİLGİSAYAR	16	16	16	0
FOTOKOPI MAKİNESİ	1	1	4	0
AKILLI TAHTA	19	19	19	0

Tablo Fiziki Mekân Durumu

Fiziki Mekân	Var	Yok	Adedi	İhtiyaç	Açıklama
Öğretmen Çalışma Odası	x		1		
Ekipman Odası	x		1		
Kütüphane	x		1		
Rehberlik Servisi	x		1		
Resim Odası	x		1		
Müzik Odası	x		1		
Çok Amaçlı Salon		x		1	
Spor Salonu	x		1		

2.7.4. Mali Kaynaklar

Kurumun mali kaynakları, bütçe büyüklüğü, döner sermaye, okul-aile birliği gelirleri, kantin vb. gelirler ve harcama kalemleri ortaya konulur. Bütçe işlemlerinin kim tarafından yürütüldüğü belirtilir. Enflasyon oranı da dikkate alınarak plan dönemi boyunca gerçekleşecek kaynak artışı tahmini olarak belirlenir.

Tablo Kaynak Tablosu

Kaynaklar	2024	2025	2026	2027	2028
Okul Aile Birliđi	26.384,73	33.800	43940	57122	74258
TOPLAM	26.384,73	33.800	43940	57122	74258

Tablo Gelir-Gider Tablosu

YILLAR	2021		2022		2023	
HARCAMA KALEMLERİ	GELİR	GİDER	GELİR	GİDER	GELİR	GİDER
Temizlik	14240		37400	1500	30.040	1500
Küçük Onarım		120		12200		5000
Bilgisayar Harcamaları						
Büro Makinaları Harcamaları				2000		
Telefon						
Sosyal Faaliyetler				9160		4500
Kırtasiye		120				1708
GENEL		240		24860		12708

2.7.5. İstatistiki Veriler

Okul/kurumla ilgili her türlü sayısal veriler geriye dönük olarak (en az 3 yıllık) verilir. İstatistiki veriler kapsamında incelenecek hususlar;

Öğrenci durumu (genel mevcut, ortalama sınıf mevcudu, mevcudu en fazla olan ve en az olan sınıf mevcudu sayısı, kaynaştırma eğitime tabi öğrenci sayısı vs.)

Öğrenci kursları (kurs açılan dersler, katılan öğrenci sayısı, görev alan öğretmenlerin sayısı, kursun akademik başarıya olan katkısı vs.)

Okul/kurumun akademik başarısı (ulusal düzeyde yapılan sınavlarda başarı sağlayan öğrenci sayısı ve mevcuda oranı, il başarı sırası, sınıfını doğrudan geçen öğrenci sayısı/oranı, sınıf tekrarı yapan öğrenci sayısı/oranı vb.)

Okul/kurumda yapılan sosyal faaliyetlerin (kutlamalar, anma günü, kermes vb.) neler olduğu, bunlarda görev alan öğretmen, öğrenci velilerin sayısı, katılım oranı belirtilir.

Okul/kurumda yapılan kültürel faaliyetlerin (gezi, sergi vb.) neler olduğu; kültürel faaliyetlerde görev alan öğretmen, öğrenci velilerin sayısı, katılım oranı belirtilir.

Okul/kurumun bilimsel araştırmaları (Okulun paydaşlarınca yapılan bilimsel araştırmalar belirtilir.),

Okul/kurumun bilimsel yayınları (Okul/kurum ya da okul paydaşlarınca yayımlanan kitap, makale

vb. bilimsel yayımlardan bahsedilir.),

Spor kulübü faaliyetleri (Hangi branşlarda takım oluşturulduğu, antrenör sayısı, lisanslı öğrenci sayısı, bu alanda kazanılan başarılar, mezun olduktan sonra spora devam eden öğrenci sayısı vb. belirtilir.),

2.7.6. Kurum Kültürü Analizi

Kültür, toplumsal gelişme süreci içinde oluşturulan bütün maddi ve manevî değerler ile bunları yapmada sonraki nesillere iletmede kullanılan insanın doğal ve toplumsal çevresine egemenliğinin ölçüsünü gösteren araçların bütünüdür.

Kurum kültürü, kurumun kendine özgü inanç ve değerlerinin, kişiliğinin olmasıdır. Bir topluluğun sahip olduğu ve paylaştığı yaşam biçimidir. Kurumda paylaşılan temel değerlerin ve inançların bütünüdür, Kurumun Ruhudur. Tüm çalışanlar tarafından paylaşılan alışkanlıklar, tutum ve davranış kalıplarından oluşur. Bir kurum içinde oluşmuş, paylaşılan ortak inançlar, değerler ve alışlagelmiş davranış kalıplarıdır.

Paydaş anketi analizlere göre kurumun Güçlü olduğu alanlar:

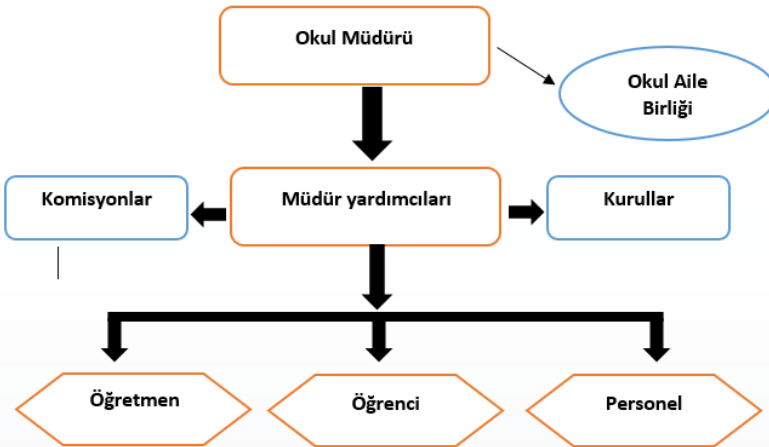
1. Öğrencilerin çoğunluğunun yatılı olması.
2. Yeterli sayıda kadro personelinin bulunması
3. Okulumuzun her türlü donatım ihtiyacı okul aile birliği ve merkezi bütçeden karşılanması
4. Okulumuzun yakacak, elektrik, su, telefon, internet giderlerinin karşılanması amacıyla merkezi bütçeden ödenek gönderilmesi

Paydaş analizi sonuçlarına göre geliştirilmeye açık alanlar:

1. Velilerin çoğunluğunun köylerde oturuyor olmasından dolayı veli-okul- öğrenci kopukluğu yaşanması.
2. Küçük onarımlar için merkezi bütçeden yeterli bütçenin aktarılmaması
3. Yoğun kış şartlarının öğrencilerin köyden okula gelmesini zorlaştırması
4. Okulumuzun doğayla iç içe olması
5. Spor salonunda ve fen laboratuvarında yeterli malzeme olmaması

2.7.7. Teşkilat Yapısı

Şekil 1: Ortaokulu Teşkilat Şeması



2.8. GZFT Analizi

GZFT (SWOT) Analizi, bir planın geliştirilmesi veya bir sorunun çözümü amacıyla, bir kurumun veya durumun güçlü yanlarını belirleyerek bunları en uygun fırsatlarla eşleştiren, zayıf ve tehdit edici yönleri azaltmayı hedefleyen sistematik bir planlama (stratejik planlama) aracıdır.

Kurumsal strateji ve konumlanma açısından başvurulan bir yöntem olan SWOT analizi, ilk başta ifade edildiği gibi, firma, kurum, örgüt vs. gibi bir organizasyonun iç-dış durumunun etrafıca incelenip değerlendirildiği bir analiz uygulamasıdır.

GZFT analizine stratejik planlama ekibi üyeleriyle "Beyin Fırtınası" tekniği kullanılarak tespit edilmeye çalışılmıştır. Bunun yanında iç ve dış paydaşlara yönelik yapılan anket sonuçlarından da yararlanarak sonuçlar GZFT analizine dâhil edilmiştir.

2.9.1. İçsel Faktörler

GÜÇLÜ YÖNLER	
1	Öğrencilerin çoğunluğunun yatılı olması.
2	Yeterli sayıda kadrolu personelinin bulunması.
3	Velilerin okul idaresine güvenmeleri ve saygı göstermeleri.
4	Okul binasının yeterli kapasitede oluşu spor salonunun bulunması.
5	Okulumuzun her türlü donatım ihtiyacı okul aile birliği ve merkezi bütçeden karşılanması
6	Okulumuzun yakacak, elektrik, su, telefon, internet giderlerinin karşılanması amacıyla merkezi bütçeden ödenek gönderilmesi.
7	Okulumuzda müdür, müdür başyardımcısı, müdür yardımcısı, pansiyondan sorumlu müdür yardımcısı olmak üzere tamamı kadrolu idari personel tarafından yönetim sürecinin işletilmesi.
8	Velilerin idari personele ve öğretmenlere gerek telefonla gerek yüz yüze iletişim kurulabilmesi, ayrıca iletişim kutusu yardımıyla isim vererek veya vermeden her türlü sorun, dilek, şikayet iletilebilmesi.

ZAYIF YÖNLER	
1	Öğrencilerin birleşmiş sınıflardan gelmesi.
2	Okulumuzda şoför, kaloriferinin bulunmaması, gece bekçisinin tek olması
3	Velilerin çoğunluğunun köylerde oturuyor olmasından dolayı veli-okul- öğrenci kopukluğu yaşanması.
4	Spor salonunda ve fen laboratuvarında yeterli malzeme olmaması,
5	Küçük onarımlar için merkezi bütçeden yeterli bütçenin aktarılmaması
6	Öğrenci velisinin köyde ikamet etmesi nedeniyle yüz yüze iletişimin zor olması.

2.9.2. Dışsal Faktörler

FIRSATLAR	
1	Devletin eğitime önem vermesi en büyük bütçeyi milli eğitime aktarması.
2	Devletin okul ihtiyaçları için merkezi bütçeden ödenek aktarması.
3	Okulumuzun yatılı olması sebebiyle farklı sosyolojik çevreden gelen öğrencilerin bir arada kaynaşma ve sosyalleşme imkânına sahip olması.
4	FATİH projesinin getirdiği teknolojik avantajlar.
5	Mevzuattaki eksikliklerin kısa sürede düzenlenmesi
6	Okulumuzun doğayla iç içe olması

Açıklamalı [ŞA9]: Faktör değerlendirmesi yapılırken okula ilişkin çeşitli kırılımlar (öğrenci, çalışan vb) bilgi edinilmesi ve gözden kaçan alan olmaması için verilmiştir. Her bir kırılımla ilgili bir tespit yapma zorunluluğu olmadığı gibi bunlardan başka alan veya konularda da tespit yapılabilir. Unutulmaması gereken husus okulun iç ve dış faktörlerinin tümünün değerlendirilmesi gerektiğidir.

Açıklamalı [ŞA10]: Okul müdürü/müdürlüğü çatısı altında değerlendirilen algı ve olgular içsel (güçlü-zayıf) faktörleri belirtmektedir. Beşeri, Mali ve Teknolojik kaynaklar ile Kurumsal Yapı ve Kurum Kültürü alanlarının içsel faktör değerlendirmesinde kullanılması beklenmektedir. Bu 5 alanın GZ ifadelerinde düşünülmesi gerekir.

Açıklamalı [ŞA11]: Okul müdürü/müdürlüğü kapsam alanı dışında kalan faktörler ise dışsal faktörler (fırsat-tehdit) olarak değerlendirilmiştir. İlçe milli eğitim müdürlüğünden başlamak üzere tüm Bakanlık örgütü, diğer kurum kuruluşlar, veliler, hayırseverler dışsal faktör ayrımında sayılabilecek temel gruplar niteliğindedir.

Devletin okul ihtiyaçla

TEHDİTLER	
1	Politik nedenlerle sınav sisteminin çok hızlı değişmesi
2	Velilerin geçim kaynağının tarım olması nedeniyle tarımsal gelirlerindeki azalma durumunda eğitime ayırdıkları bütçenin de azalması. Devletin ekonomik krizde eğitime harcayacağı bütçeyi azalma ihtimali.
3	Veli profilinde parçalanmış ailelerin çokluğu. Haklarında koruma tedbiri verilen öğrencilerin mahkeme kararıyla okulumuza sık gelmesi.
4	Gelişen teknoloji ile birlikte cep telefonu ve internet oyun bağımlılığın yükselmesi
5	Mevzuatın çok hızlı değişmesi nedeniyle uyum sorunları.
6	Yoğun kış şartlarının öğrencilerin köyden okula gelmesini zorlaştırması.

2.9. Tespitler ve İhtiyaçlar

Tespitler ve ihtiyaçlar analizi ile GZFT analizi sonucunda ortaya çıkan sonuçlara göre planın geleceğe yönelik bölümü ile ilişkilendirilmiş ve buradan hareketle hedef, gösterge ve eylemlerin belirlenmesi sağlanmıştır.

Gelişim ve sorun alanları ayırımında eğitim ve öğretim faaliyetlerine ilişkin üç temel tema olan Eğitime Erişim, Eğitimde Kalite ve kurumsal Kapasite kullanılmıştır. Eğitime erişim, öğrencinin eğitim faaliyetine erişmesi ve tamamlamasına ilişkin süreçleri; Eğitimde kalite, öğrencinin akademik başarısı, sosyal ve bilişsel gelişimi ve istihdamı da dâhil olmak üzere eğitim ve öğretim sürecinin hayata hazırlama evresini; Kurumsal kapasite ise kurumsal yapı, kurum kültürü, donanım, bina gibi eğitim ve öğretim sürecine destek mahiyetinde olan kapasiteyi belirtmektedir.

Eğitim ve Öğretime Erişim	Akademik Başarı	Kurumsal Kapasite
Okullaşma Oranı	Akademik Başarı	Kurumsal İletişim
Okula Devam/Devamsızlık	Sosyal, Kültürel ve Fiziksel Gelişim	Kurumsal Yönetim
Okula uyum, Oryantasyon	Sınıf Tekrarı	Bina ve Yerleşke
Özel Eğitime İhtiyaç Duyan Bireyler	Okul Terkleri	Donanım
...	Ders Araç ve Gereçleri	İş Güvenliği, Okul Güvenliği
...	Rehberlik	Taşıma ve Servis

3. GELECEĞE BAKIŞ

3.1. Misyon, Vizyon ve Temel değerler

Okul Müdürlüğümüzün Misyon, vizyon, temel ilke ve değerlerinin oluşturulması kapsamında öğretmenlerimiz, öğrencilerimiz, velilerimiz, çalışanlarımız ve diğer paydaşlarımızdan alınan görüşler, sonucunda stratejik plan hazırlama ekibi tarafından oluşturulan Misyon, Vizyon, Temel Değerler; Okulumuz üst kurulana sunulmuş ve üst kurul tarafından onaylanmıştır.

3.2. MİSYON

Misyon, bir okulun “neden varız?” sorusunun cevabıdır.

Atatürkçü Düşünce sistemini temel alan, öğrencilerimizin bilimin ışığında 21. yüzyılın gelişen ihtiyaçlarına cevap verebilen, çağımızın gerektirdiği bilgi ve beceriyi kazandıran, onları kendine güvenen, kendini ifade edebilen, sorunları karşısında farklı çözüm yolları üretebilen, yaşadığı topluma yararlı kişiler olarak yetişmelerini sağlamak için varız.

Açıklamalı [ŞA12]: (Okul türü gereği okulunuza mevzuat ile verilmiş olan temel görevi belirtir ifadeyi yazınız.) Misyon; kurumun neden var olduğunu, varoluş sebebini ifade eder. Misyon bildiriminde hizmet alanınızı, hedef kitlenizi ve hangi ihtiyacı karşıladığınızı bütünlük içerisinde kısa, öz ve net şekilde ifade ediniz.

3.3. VİZYON

Vizyon; “Ne Olmak İstiyoruz” sorusunun cevabıdır.

Mareşal Fevzi Çakmak Yatılı Bölge Ortaokulu olarak toplumuzu çağdaş uygarlık düzeyine çıkaran, eğitim-öğretim etkinliğini sevgi ile yürüten, başarının takım çalışmaları ile elde edileceğine, teşvik ve ödülle artacağına inanan, eğitim-öğretimin etkin olarak yürütüldüğü bir çevrede, bilimin ve kültürün merkezi olmak.

Açıklamalı [ŞA13]: Çok ve verimli çalışılması durumunda beş yılın sonunda yakalanması mümkün olan ufka ilişkin ifadenin girilmesi beklenmektedir. Misyonun farklı olarak vizyon ifadesinde mevzuat yerine yönetimin ufkuna çok önem taşımaktadır.) Vizyon; kurumun gelecekte (plan dönemi sonunda) nerede olmak istediğini, gerçekleştirmek istediği hayalini ifade eder. Vizyon bildirimini kısa, öz, net olmalıdır.

3.4. TEMEL DEĞERLER

- 1) Liderlik ve katılımcılık
- 2) Gelişim ve kendini gerçekleştirme
- 3) Yaratıcılık ve üretkenlik
- 4) Şeffaflık, güven ve özgüven
- 5) Sorumluluk ve duyarlılık
- 6) Yeterlilik
- 7) Mesleki sorumluluk ve bağlılık
- 8) Yasallık
- 9) Doğruluk ve dürüstlük
- 10) Her yerde eğitim
- 11) Süreklilik ve tarafsızlık
- 12) Fırsat ve imkan eşitliği
- 13) Planlılık ve yöneltme
- 14) İletişim ve paylaşım

Açıklamalı [ŞA14]: Temel değerler okulunuzda var olan, var olduğunu düşündüğünüz, var olmasını arzu ettiğiniz Kişi, Süreç ve Performansa ilişkin değer ifadeleridir. İfadelerin kişiler (öğretmen, öğrenci, veli, yönetici, çalışan ..), Süreçler ve performans (çıktılar, sonuçlar) kapsamında değerlendirilmesi beklenmektedir.)

Bölüm 4

Amaç, Hedef ve Göstergeler

Eğitim ve öğretime erişim okullaşma ve okul terki, devam ve devamsızlık, okula uyum ve oryantasyon, özel eğitime ihtiyaç duyan bireylerin eğitime erişimi, yabancı öğrencilerin eğitime erişimi ve hayatboyu öğrenme kapsamında yürütülen faaliyetlerin ele alındığı temadır.

Stratejik Amaç 1:

Kayıt bölgemizde yer alan çocukların okullaşma oranlarını artıran, öğrencilerin uyum ve devamsızlık sorunlarını gideren etkin bir yönetim yapısı kurulacaktır.

Stratejik Hedef 1.1. **Kayıt bölgemizde yer alan çocukların okullaşma oranları artırılacak ve öğrencilerin uyum ve devamsızlık sorunları da giderilecektir.**

EĞİTİM ÖĞRETİME ERİŞİM								
AMAÇ 1:	Öğrencilerin eğitim öğretime etkin katılımlarıyla donanımlı olarak bir üst öğrenime geçişi sağlanacaktır.							
HEDEF 1.1.	Öğrenme kayıpları önleyici çalışmalar yapılarak azaltılacaktır.							
PERFORMANS GÖSTERGESİ	Hedefe Etkisi	Mevcut	HEDEF					
			2023	2024	2025	2026	2027	2028
PG 1.1.1 Bir eğitim ve öğretim yılında destekleme ve yetiştirme kurslarına kayıt yaptıran öğrenci sayısı/oranı	Oran	20	50	75	69	57	69	70
PG 1.1.2 20 gün ve üzeri devamsızlık yapan öğrenci sayısı	Özürlü	10	4	3	0	0	0	0
	Özürsüz	10	3,17	1,70	0	0	0	0
PG 1.1.3 Sürekli devamsızlık yapan öğrenci sayısı	Oran	20	1,1	1,1	0	0	0	0
PG 1.1.4 Okulu terk eden öğrenci sayısı ve oranı	Oran	10	0	0	0	0	0	0
PG 1.1.5 Devamsızlıktan Sınıf Tekrarı Yapan Öğrenci Sayısı		10	1	1	1	0	0	0
PG 1.1.6 Başarısızlıktan Dolayı Sınıf Tekrarı Yapan Öğrenci Sayısı		10	0	0	0	0	0	0
Koordinatör Birim	Müdür yardımcısı							
İş birliği yapılacak birimler	İLÇE MİLLİ EĞİTİM MÜDÜRLÜĞÜ							
Riskler	- İhtiyaçların karşılanmasına yönelik mali kaynakların yetersiz kalması - Öğrencilerin okula devamlarının sağlanması hususunda okul-aile iş birliğinin yetersiz							

Açıklamalı [ŞA15]: Açıklama: Amaç, hedef, gösterge ve eylem kurgusu Sayfa 25'te yer alan Tespit ve ihtiyaçlara göre yapılmıştır. Eğitim ve Öğretime Erişim, Eğitim ve Öğretimde Kalitenin Artırılması, Kurumsal Kapasite temalarına ilişkin örnek amaç, hedef ve göstergeler verilmiştir

Açıklamalı [ŞA17]: Hedefe etkisi kısmındaki genel toplam 100 olmalı. Sizin her bir göstergenizin ilgili hedefe ulaşmadaki payını yazmanız gerekiyor.

Açıklamalı [ŞA16]: Göstergeler aynen alınabilir. Okullar için sizlerle paylaşılan hedef kartları listesinde kendi türleri için belirtilen göstergelerden de okul/ kurumunuz için uygun olan göstergeleri seçebilirsiniz, ayrıca listede belirtilen temel göstergelerin yanı sıra kendileri de gösterge ekleyebilirler.

Açıklamalı [ŞA18]: Hedefin gerçekleşmesi ile ilgili tüm faaliyetlerin koordine edilmesinden sorumlu olan tek bir birimdir (Okul/kurumun idaresi, rehberlik servisi, zümre başkanları vb. gibi).

Açıklamalı [ŞA19]: Hedefin gerçekleşmesi ile ilgili faaliyetlerin gerçekleştirilmesinde sorumlulukları olan birimlerdir.

Açıklamalı [ŞA20]: Hedefin gerçekleşmesini etkileyebilecek en fazla beş riske yer verilir.

	kalması - Öğrenme kayıplarının telafi edilmesi amacıyla düzenlenen mekanizmaların yetersiz kalması - Okulumuz rehberlik çalışmalarının ders dışı zamanlarda yetersiz kalması
Stratejiler	S.1.1.1 Öğrencilerin genel derslerdeki kazanım eksiklikleri tespit edilerek destekleme ve yetiştirme kurslarıyla akademik yeterliklerinin artırılması sağlanacaktır. S.1.1.2 Dijital platformlar aracılığıyla öğrencilerin tamamlayıcı ve destekleyici eğitim almaları sağlanacaktır. S.1.1.3 DYK'lara yönelik ders içeriklerine katkı sağlayacak etkinlik, okuma vb aktivitelerin zenginleştirilmesi sağlanacaktır. S.1.1.4 DYK içerikleri öğrencinin hazır bulunuşluk seviyesi dikkate alınarak hazırlanacaktır. S.1.1.5 Öğrencilerin devamsızlık nedenleri tespit edilerek devamsızlığa neden olan etmenler giderilecektir. S.1.1.6 Devamsızlık yapan öğrencilerin velileri ile toplantı ve görüşmeler yapılacaktır. S.1.1.7 Veli ziyaretleri yapılacaktır.
Maliyet Tahmini	3750
Tespitler	- Ailelerin eğitime ilişkin farkındalık düzeyinin yeterince yüksek olmaması - Devamsızlığın önlenmesi ve öğrenme kayıplarının giderilmesi için etkili rehberlik yapılmaması - Destekleme ve Yetiştirme Kursları'nda devamsızlık oranının ve kapanan kurs sayısının fazla olması
İhtiyaçlar	- Aile eğitimlerine devam edilmesi - Eğitimin paydaşları ile iş birliklerinin artırılması

Açıklamalı [ŞA21]: Hedefin gerçekleştirilmesi için örnek stratejiler verilmiştir. Hedeflerin nasıl gerçekleştirileceğine yönelik en fazla beş stratejiye maddeler hâlinde yer verilir. Diğer stratejiler içinde aynı şeyler geçerli olacaktır.

Açıklamalı [ŞA22]: Hedefin gerçekleşmesine ilişkin ihtiyaç duyulan toplam tahmini maliyete yer verilir.

Açıklamalı [ŞA23]: Durum analizi sonuçlarından elde edilmiş ve belirlenen hedefe gerçekleşebilecek **en fazla beş** maddeye yer verilir.

Açıklamalı [ŞA24]: Tespit edilen ihtiyaç ya da sorun alanlarına yönelik ortaya konulan çözümleri içeren **en fazla beş** maddeye yer verilir.

EĞİTİM ÖĞRETİMDE KALİTE							
AMAÇ 2	Öğrencilere medeniyetimizin ve insanlığın ortak değerleriyle çağın gereklerine uygun bilgi, beceri, tutum ve davranışlar kazandırılacaktır.						
HEDEF 1	Öğrencilerin akademik başarılarıyla birlikte tasarım ve girişimcilik yönlerini artırmaya yönelik bütüncül çalışmalar yürütülecektir.						
PERFORMANS GÖSTERGESİ	Hedefe Etkisi	Mevcut	HEDEF				
		2023	2024	2025	2026	2027	2028
PG 2.1.1 Matematik dersi yıl sonu puanı ortalaması	15	58,4	67,5	75	77	80	85
PG 2.1.2 Türkçe dersi yılsonu puanı ortalaması	15	63,8	70,6	75	80	80	82
PG 2.1.3 Fen Bilimleri dersi yılsonu puanı ortalaması	15	66,5	65,2	70	70	75	80
PG 2.1.4 Sosyal Bilimler dersi yılsonu puanı ortalaması	15	71,13	70,43	75	75	80	85
PG 2.1.5 Yabancı dil dersi yılsonu puanı ortalaması	15	67,84	61,24	70	70	72	83
PG 2.1.6 Okulun katılım sağladığı ulusal ve uluslararası proje sayısı	15	0	0	2	1	1	2
PG 2.1.7 Bir eğitim ve öğretim yılında yerel, ulusal ve uluslararası proje, yarışma vb. etkinliklere katılan öğrenci oranı (%)	10	0	0	2	2	2	2
Koordinatör Birim	Müdür yardımcısı						

İş birliği yapılacak birimler	İLÇE MİLLİ EĞİTİM MÜDÜRLÜĞÜ
Riskler	TEKNOLOJİ BAĞIMLILIĞI,
Stratejiler	S.2.1.1 Öğrencilerin kazanım eksiklikleri tespit edilerek destekleme ve yetiştirme kurslarıyla akademik yeterliklerinin artırılması sağlanacaktır. S.2.1.2 Öğrencilerin kompozisyon, resim, şiir vb. yarışmalara katılımları teşvik edilecek, okul içerisinde yapılan yarışmalarda öğrencilerin ödüllendirilmesi sağlanacaktır. S.2.1.3 Okul Kütüphanesi zenginleştirilecek, öğrencilerin kitap okumasını teşvik edecek etkinlikler düzenlenecektir. S.2.14 Öğrencilerin yerel, ulusal ve uluslararası proje ve yarışmalara katılmaları teşvik edilecektir. S.2.1.5 Öğrencilerin ortaokul 5.sınıflarda yabancı dil ağırlıklı eğitim almaları sağlanacaktır. S.2.1.6 Akademik Başarıyı Arttıracak Çalışmalar Yapılacaktır. Hedefledikleri Başarıyı Gösteremediği Belirlenen Öğrencilerin Akademik Ve Sosyal Gelişimleri İçin Okulumuzda Destek Programları Uygulanacaktır.
Maliyet Tahmini	3750
Tespitler	EBA kullanan öğretmen oranı beklenen seviyenin altındadır EBA kullanan öğrenci oranı beklenen seviyenin altındadır Tüm öğrencilerin evlerinde internet altyapısı ve bilgisayar bulunmamaktadır Veliler, teknolojik araçları (telefon, bilgisayar, tablet) “başından savma” aracı olarak görmektedirler Veliler, teknolojik araçları bilinçli kullanmayı öğretmek yerine “yasaklama” yöntemine başvurmaktadır
İhtiyaçlar	Bilinçli teknoloji kullanımı eğitimlerinin düzenlenmesi EBA kullanımı ile ilgili bilgilendirme çalışmaları Teknolojinin bilinçli kullanımı konusunda öğrenci ve veli eğitimleri

SOSYAL FAALİYETLER								
AMAÇ 3	Temel eğitimde öğrencilerin kaliteli eğitime erişimleri fırsat eşitliği temelinde artırılarak bilişsel, duyuşsal ve fiziksel olarak çok yönlü gelişimleri sağlanacak ve temel hayat becerilerini edinmiş öğrenciler yetiştirilecektir.							
HEDEF 1	Öğrencilerin bilimsel, kültürel, sanatsal, sportif ve toplum hizmeti alanlarında ders dışı etkinliklere katılım oranı artırılabacaktır.							
PERFORMANS GÖSTERGESİ	Hedefe Etkisi	Mevcut	HEDEF					
			2023	2024	2025	2026	2027	2028
PG.3.1.1 Okulda bir eğitim ve öğretim döneminde bilimsel, kültürel, sanatsal ve sportif alanlarda en az bir faaliyete katılan öğrenci sayısı/oranı (%)	Oran	20	38,06	63,63	71,02	75	80,6	96,59
PG.3.1.2 Bir eğitim ve öğretim yılında en az iki sosyal sorumluluk ve toplum hizmeti faaliyetine katılan öğrenci sayısı/oranı (%)	Oran	20	56,81	96,59	90,2	91,2	92,2	92,2

PG.3.1.3 Bir eğitim ve öğretim yılında yerel, ulusal ve uluslararası proje, yarışma vb. etkinliklere katılan öğrenci sayısı/oranı	Oran	20	28,40	39,77	42,2	47,5	51,3	52,8
PG.3.1.4 Okulda bir eğitim ve öğretim yılında geleneksel çocuk oyunları alt başlığında en az bir faaliyete katılan öğrenci sayısı/oranı	Oran	20	13,63	17,04	18,8	20,4	21,3	28,2
PG.3.1.5 Okulda bir eğitim ve öğretim yılında geleneksel çocuk oyunlarına yönelik olarak düzenlenen alan/mekân sayısı.	Oran	10	2,84	3,40	4,2	5,6	5,9	6,7
Koordinatör Birim	MÜDÜR YARDIMCISI							
İş birliği yapılacak birimler	GENÇLİK SPOR MÜDÜRLÜĞÜ İLÇE MİLLİ EĞİTİM MÜDÜRLÜĞÜ							
Riskler	YAPILACAK ETKİNLİKLER İÇİN VELİLERE ULAŞMADA YAŞANAN ZORLUK							
Stratejiler	<p>S.3.1.1 Her bir öğrencinin bir kulüp faaliyetinde aktif olarak yer alması sağlanarak kulüp faaliyetlerinin etkinliği artırılabacaktır.</p> <p>S.3.1.2 Öğrencilerin seviyelerine uygun olarak toplumsal sorunların çözümüne katkı sağlamak ve farkındalık oluşturmak amacıyla afet ve acil durum, çevre, eğitim, spor, kültür ve turizm, sağlık ve sosyal hizmetler alanlarında toplum hizmeti faaliyetlerine katılımları artırılacaktır.</p> <p>S.3.1.3 Okul bünyesinde yarışmalar düzenlenecektir.</p> <p>S.3.1.4 Diğer kurum ve kuruluşlarla iş birliği içerisinde yürütülen bilimsel, sosyal, kültürel, sanatsal ve sportif alanlardaki faaliyetler artırılacaktır.</p> <p>S.3.1.5 Okul bahçeleri çocukların geleneksel oyunlarla vakit geçirmelerini sağlayacak ve gelişimlerini destekleyecek şekilde etkin olarak kullanılacaktır.</p> <p>S.3.1.6 Okul bünyesinde etkinlikler düzenlenecektir.</p> <p>S.3.1.7 Öğrencilerin yerel, ulusal ve uluslararası proje ve yarışmalara katılmaları teşvik edilecektir.</p> <p>S.3.1.8 E-okul sisteminde bulunan sosyal etkinlik modülünde gerçekleştirilen etkinlikler işlenecektir.</p> <p>S.3.1.9 Okul bahçeleri geleneksel çocuk oyunlarına yönelik düzenlenecektir.</p> <p>S.3.1.10 Öğrenci seviyesi ve öğretim programı kazanımlarına uygun olarak geleneksel çocuk oyunları ders içi etkinliklerde kullanılacaktır.</p> <p>S.3.1.11 Eğitim- öğretim yılı içerisinde okullarda geleneksel çocuk oyunları şenliği yapılacaktır.</p>							
Maliyet Tahmini	3750							
Tespitler	<p>"Başarı" kavramı denince yalnızca akademik başarı anlaşılmaktadır</p> <p>Sosyal faaliyetlerde yalnızca belirli öğrenciler görev almaktadır</p> <p>Gönüllü öğretmenlere düşen iş yükü artmakta ve bu durum bıkkınlığa sebep olmaktadır</p> <p>Öğrenci velileri, sosyal faaliyetlerin her birinin belirli maliyete sahip olacağı şeklinde yanlış kaniya sahiptir</p>							
İhtiyaçlar	<p>Her öğrencinin katılım sağlayabileceği şekilde sosyal faaliyetler düzenlemek</p> <p>Okuma ve yazma becerileri ile ilgili çalışmaların tüm sınıf seviyelerine yayılması</p> <p>Anne, baba ve çocukların birlikte okumasını sağlayabilecek çalışmalar</p>							

KURUMSAL KAPASİTE			
AMAÇ 4	Okulun eğitimin temel ilkeleri doğrultusunda niteliğini arttırmak amacıyla kurumsal kapasite geliştirilecektir.		
HEDEF 1	Eğitim ve öğretimin sağlıklı ve güvenli bir ortamda gerçekleştirilmesi için okul sağlığı ve güvenliği geliştirilecektir.		
PERFORMANS GÖSTERGESİ	Hedefe	Mevcut	HEDEF

	Etkisi	2023	2024	2025	2026	2027	2028	
PG 4.1.1 Bağımlılıkla mücadele ile ilgili konularda eğitim alan öğrenci ve öğretmen sayısı	10	140	190	200	200	210	230	
PG 4.1.2 Akran zorbalığı ve siber zorbalıkla ilgili konularda eğitim alan öğrenci ve veli sayısı	Oran	20	75	80	85	87	89	90
PG 4.1.3 Sağlıklı beslenme ve obezite ile ilgili konularda verilen eğitim alan öğrenci sayısı/oranı	Oran	20	68,1	97,2	92,7	92,8	93,7	94,3
PG 4.1.4 Hijyen, gıda güvenliği, bulaşıcı hastalıklar ile ilgili konularda verilen eğitim alan öğrenci sayısı/oranı	Oran	20	68,1	97	92,7	92,8	93,7	94,3
PG 4.1.5 Sivil savunma eğitimlerine katılan öğrenci sayısı/oranı	Oran	20	68,1	97	92,7	92,8	93,7	94,3
PG 4.1.6 Afet ve acil durum tatbikat sayısı	10	4	5	5	5	5	5	
Koordinatör Birim	MÜDÜR YARDIMCISI							
İş birliği yapılacak birimler	İTFAİYE MUT KAYMAKAMLIĞI İLÇE MİLLİ EĞİTİM MÜDÜRLÜĞÜ MERSİN BÜYÜKŞEHİR KOORDINASYON BİRİMİ MÜT EMNİYET MÜDÜRLÜĞÜ							
Riskler	TEKNOLOJİ BAĞIMLILIĞI OBEZİTE RİSKİ AKRAN ZORBALIĞI AİLE BİRLİĞİ BOZULMASI							
Stratejiler	S.4.1.1-Eğitim ortamları iş sağlığı ve güvenliği yönergesine uygun hâle getirilecektir. S.4.1.2-Öğrenci, öğretmen ve velilerde farkındalık oluşturmak için bağımlılıkla mücadele, akran zorbalığı, siber zorbalık, sağlıklı beslenme ve obezite, hijyen, bulaşıcı hastalıklar ve gıda güvenliği gibi konularda alan uzmanları ile iş birliğinde eğitimler düzenlenecektir. S.4.1.3- Doğa, insan ve teknoloji kaynaklı (deprem, sel, heyelan, yangın, çığ ve salgın hastalıklar vd.) afetlere karşı gerekli tedbirlerin alınması için çalışmalar yapılacaktır. S.4.1.4- Doğa, insan ve teknoloji kaynaklı (deprem, sel, heyelan, yangın, çığ ve salgın hastalıklar vd.) konularında alan uzmanları ile iş birliğinde öğretmen ve öğrencilere farkındalık eğitimleri verilecektir. S.4.1.5- Okulun afet ve acil durum eylem planının güncel tutulması sağlanacaktır. S6 Afet ve acil durum tatbikatları düzenlenecektir.							
Maliyet Tahmini	3750							
Tespitler	Okulun bahçe alanının yeterli büyüklükte olması ancak verimli kullanılamaması							
İhtiyaçlar	Okul-Aile işbirliği ile okula gelir getirici faaliyetlerde bulunulması							

4.2. Maliyetlendirme

Kaynak Tablosu	2023	2024	2025	2026	2027	2028	Toplam
Diğer (Okul Aile Birlikleri)	15000	26.384,73	33.800	43940	57122	74258	250.504
TOPLAM	15000	26.384,73	33.800	43940	57122	74258	250.504

2024-2028 Stratejik Planı Faaliyet/Proje Maliyetlendirme Tablosu

	2024	2025	2026	2027	2028	Toplam Maliyet
Amaç 1	3750	5.025	6834	9431	13392	38.432
Hedef 1	3750	5.025	6834	9431	13392	38.432
Amaç 2	3750	5.025	6834	9431	13392	38.432
Hedef 1	3750	5.025	6834	9431	13392	38.432
Amaç 3	3750	5.025	6834	9431	13392	38.432
Hedef 1	3750	5.025	6834	9431	13392	38.432
Amaç 4	3750	5.025	6834	9431	13392	38.432
Hedef 1	3750	5.025	6834	9431	13392	38.432
Genel Yönetim Giderleri	1000	1340	1795	2477	3517	10129
TOPLAM	16000	21440	29131	40201	57085	163.857

Bölüm 5

İzleme ve Değerlendirme

Okulumuz Stratejik Planı izleme ve değerlendirme çalışmalarında 5 yıllık Stratejik Planın izlenmesi ve 1 yıllık gelişim planının izlenmesi olarak ikili bir ayrıma gidilecektir.

Stratejik planın izlenmesinde 6 aylık dönemlerde izleme yapılacak denetim birimleri, il millî eğitim müdürlüğü ve Bakanlık denetim ve kontrollerine hazır halde tutulacaktır.

Yıllık planın uygulanmasında yürütme ekipleri ve eylem sorumlularıyla aylık ilerleme toplantıları yapılacaktır. Toplantıda bir önceki ayda yapılanlar ve bir sonraki ayda yapılacaklar görüşülüp karara bağlanacaktır.

2024-2028 yıllara göre faaliyet raporları (Haziran-Temmuz) hazırlanarak İlçe Milli Eğitim Müdürlüğü Strateji Geliştirme Hizmetleri Şube Müdürlüğüne gönderilmek üzere hazır tutulacaktır.

İMZA SİRKÜSÜ

Öğretmenler

Müdür Yardımcıları

Okul Müdürü

.....
Şube Müdürü
İmza
Mühür